

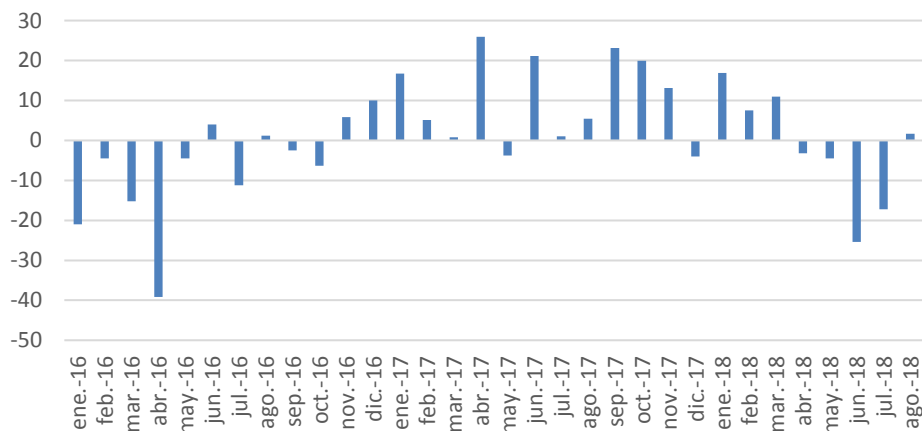
Las solicitudes de exportación de bienes aumentaron 1,7% en agosto pero acumulan una baja de 2,8% en lo que va del año

Las solicitudes de exportación de bienes registraron un aumento de 1,7% en agosto con respecto a igual mes de 2017, según los datos relevados por la Unión de Exportadores del Uruguay (UEU) en base a Documentos Únicos de Aduanas, que no incluyen las exportaciones que salen del país desde las zonas francas. En agosto el total solicitado fue de US\$ 735 millones, US\$ 13 millones más que en agosto de 2017.

Sin embargo, debido a las cuatro bajas de los meses previos, entre enero y agosto las exportaciones cayeron 2,8 % frente al mismo lapso del año anterior, tras alcanzar un total de US\$ 5.096 millones. En tanto que en los 12 meses finalizados en agosto las exportaciones sumaron US\$ 7.637 millones, lo que significó un aumento de 2,14% frente al año móvil finalizado en agosto de 2017.

El aumento del mes de agosto pasa a 2,1% si se toma en cuenta lo exportado desde las zonas francas, con un monto total de US\$ 846 millones, según información recabada por Uruguay XXI.¹ Por su parte, las exportaciones acumuladas en los primeros ocho meses del año registraron un incremento de 1,1% según la misma medición.

Variación de exportación de bienes
(% frente a igual mes del año anterior)



Fuente: DNA

¹ Al monto total de solicitudes se suman las exportaciones más relevantes de las zonas francas, que incluyen celulosa, concentrado de bebidas y productos farmacéuticos, restando las ventas hacia las zonas francas.

Solicitudes de exportación en agosto por destino en dólares

En agosto en las solicitudes de exportación de bienes medidas en dólares bajo criterio aduanero aumentaron 1,7% frente al mismo mes del año pasado, algo que se explicó por mayores ventas a Brasil, Turquía, Argentina, Rusia y Argelia, entre otros. China se mantuvo en el primer lugar del ranking pese a la caída de 8,52%, debido a menores ventas de soja, lana y madera.

El mayor aumento, entre los principales 20 destinos de exportación, fue el de Argelia por las colocaciones de productos lácteos, seguido por Portugal debido a las ventas de madera y carne. La mayor caída fue la de la zona franca de Nueva Palmira por menores ventas de soja debido a factores climáticos.

Cuadro 1: Solicitudes de exportación de bienes en el mes por destino en US\$					
Rank.	País	ago/2017	ago/2018	Variación porcentual	Peso en el total (%)
1	China	140.161.491	128.215.840	-8,52	17,44
2	Brasil	92.785.408	108.308.824	16,73	14,73
3	ZF Punta Pereira	53.263.835	43.611.886	-18,12	5,93
4	Turquía	28.259.936	42.617.114	50,80	5,80
5	Argentina	33.996.437	40.171.195	18,16	5,46
6	EEUU	45.599.569	38.777.942	-14,96	5,27
7	Argelia	1.700.535	29.465.502	1.632,72	4,01
8	ZF Fray Bentos	29.062.738	29.315.523	0,87	3,99
9	ZF Nueva Palmira	63.527.045	25.018.700	-60,62	3,40
10	Rusia	15.632.221	23.878.667	52,75	3,25
11	Holanda	19.232.104	22.412.495	16,54	3,05
12	México	18.044.241	20.502.514	13,62	2,79
13	Paraguay	13.945.199	16.045.583	15,06	2,18
14	Portugal	5.426.762	14.649.919	169,96	1,99
15	Alemania	17.552.983	13.754.193	-21,64	1,87
16	Israel	13.395.648	12.837.450	-4,17	1,75
17	Perú	14.456.597	12.687.857	-12,23	1,73
18	Chile	8.061.838	9.237.742	14,59	1,26
19	España	7.899.929	8.939.960	13,17	1,22
20	Italia	9.317.674	7.908.204	-15,13	1,08
	Subtotal	491.160.699	520.141.270		70,75
	Total General	722.701.742	735.223.060	1,73	

Fuente: DNA

Solicitudes de exportación en agosto por producto en dólares

Desde el punto de vista de los productos exportados, el aumento de agosto se explicó por mayores ventas de carne, lácteos, animales vivos, productos de molinería, plásticos y vehículos, entre otros. La carne continuó liderando el ranking de solicitudes por producto en dólares bajo criterio aduanero luego de un aumento de 24% por mayores ventas a China, Estados Unidos, Holanda y Rusia, principalmente. Los lácteos cayeron a Brasil y Argentina pero aumentaron a Argelia, México y China. El mayor aumento entre los principales 20 rubros exportados fue el de molinería, seguido por vehículos; mientras que las mayores bajas se registraron en la soja y los cereales.

Cuadro 2: Solicitudes de exportación de bienes en el mes por producto en US\$						
Rank.	NCM	Producto	ago/2017	ago/2018	Variación porcentual	Peso en el total (%)
1	02	Carne	134.710.572	167.163.908	24,09	22,74
2	44	Madera	113.354.558	110.777.652	-2,27	15,07
3	04	Lácteos	39.442.959	70.520.000	78,79	9,59
4	12	Soja	118.947.965	55.950.586	-52,96	7,61
5	01	Animales vivos	24.747.207	43.233.070	74,70	5,88
6	11	Prod. de molinería	11.015.625	26.984.375	144,96	3,67
7	10	Cereales	44.927.508	26.318.801	-41,42	3,58
8	39	Plásticos	19.468.253	22.686.889	16,53	3,09
9	87	Vehículos	10.263.733	19.599.871	90,96	2,67
10	51	Lana e hilados	20.766.555	18.755.141	-9,69	2,55
11	41	Pieles y cuero	20.922.690	17.626.440	-15,75	2,40
12	08	Frutas	15.420.782	16.814.840	9,04	2,29
13	30	Prod. farmacéuticos	11.688.389	14.387.039	23,09	1,96
14	03	Pescados y moluscos	11.798.541	14.242.916	20,72	1,94
15	15	Grasas y aceites	18.446.416	11.116.781	-39,73	1,51
16	34	Prod. de limpieza	5.803.707	6.930.067	19,41	0,94
17	38	Otros productos de la ind. química	5.561.836	6.896.726	24,00	0,94
18	05	Demás prod. de origen animal	4.254.432	6.816.058	60,21	0,93
19	85	Aparatos de imagen y sonido	5.170.870	6.777.163	31,06	0,92
20	73	Manuf. de fundición	7.061.644	6.075.319	-13,97	0,83
		subtotal:	643.774.243	669.673.643		91,08
		Total General	722.701.742	735.223.060	1,73	

Fuente: DNA

Solicitudes de exportación de bienes en agosto por producto en toneladas

Medidas en toneladas las solicitudes de exportación de agosto cayeron 11,23% en relación a igual mes del año pasado. El descenso es explicado principalmente por los menores volúmenes de ventas de soja, madera y cereales, entre otros. Sin embargo, algunos sectores registraron incrementos en los volúmenes exportados como fue el caso de los productos de molinería, carne, frutas, lácteos y animales vivos, entre otros.

Cuadro 3: Solicitudes de exportación de bienes en el mes por producto en volumen físico					
Rank.	NCM	Producto	ago/2017 toneladas	ago/2018 toneladas	Variación porcentual
1	44	Madera	1.276.942	1.249.109	-2,18
2	12	Soja	320.065	153.282	-52,11
3	10	Cereales	100.741	52.275	-48,11
4	11	Prod. de la molinería	21.832	51.712	136,86
5	02	Carne	29.960	36.759	22,69
6	08	Frutas	21.052	22.718	7,92
7	04	Lácteos	12.639	22.504	78,05
8	25	Cal, cemento y piedras	42.706	18.588	-56,48
9	01	Animales vivos	8.829	15.941	80,57
10	23	Residuos de ind. Alimenticias	16.554	14.794	-10,64
11	39	Plásticos	9.624	10.469	8,78
12	28	Prod. químicos inorgánicos	11.245	8.951	-20,40
13	03	Pescados y moluscos	5.936	7.692	29,58
14	27	Combustibles	260	6.793	2508,91
15	15	Grasas y aceites	19.491	5.824	-70,12
16	31	Abonos	2.401	5.340	122,40
17	34	Prod.de limpieza	4.099	4.685	14,29
18	05	Demás prod. de origen animal	2.940	3.076	4,63
19	22	Bebidas	928	3.060	229,77
20	41	Pieles y cuero	3.343	2.448	-26,77
		subtotal:	1.911.589	1.696.021	
		Total General	1.935.757	1.718.400	-11,23

Fuente: DNA

Exportaciones de bienes en enero-agosto (destinos y productos)

Debido a las caídas de meses anteriores, entre enero y agosto las exportaciones cayeron 2,84% frente a igual período de 2017, según criterio aduanero. En el ranking por destinos se ubicaron en los primeros lugares China, Brasil y Estados Unidos, los tres en baja.

Entre los primeros 10 destinos de exportación se destacó el aumento de Turquía por mayores ventas de animales vivos. En tanto, las mayores bajas se registraron hacia la zona franca de Nueva Palmira, por las menores ventas de soja debido a factores climáticos, y hacia Holanda por menores ventas de carne, frutas y cereales.

Cuadro 4: Solicitudes de exportación de bienes acumulada en el año por destino en US\$					
Rank.	País	ene – ago/2017	ene – ago/2018	Variación porcentual	Peso en el total (%)
1	China	1.198.933.756	1.063.213.665	-11,32	20,86
2	Brasil	803.504.677	730.026.868	-9,14	14,33
3	EEUU	324.173.356	310.801.876	-4,12	6,10
4	Argentina	271.810.405	281.226.398	3,46	5,52
5	ZF Punta Pereira	255.059.045	253.307.361	-0,69	4,97
6	Turquía	120.264.361	194.141.473	61,43	3,81
7	ZF Fray Bentos	198.484.202	192.828.011	-2,85	3,78
8	ZF Nueva Palmira	303.577.524	186.953.429	-38,42	3,67
9	Holanda	165.111.266	138.049.852	-16,39	2,71
10	México	133.063.081	130.839.944	-1,67	2,57
	Subtotal	3.773.981.674	3.481.388.876		68,32
	Total General	5.244.920.869	5.096.069.950	-2,84	

Fuente: DNA

En el ranking por productos exportados medidos en dólares (cuadro 5), la carne se mantuvo en el primer lugar entre enero y agosto, con un aumento de 10,11% principalmente por mayores ventas a China. En segundo lugar se ubicó la madera, con una suba de 21,46% por mayores exportaciones a China, Portugal, Estados Unidos y México. La soja quedó en tercer lugar tras un descenso de 56,78% por menores colocaciones a la mayoría de los destinos debido a factores climáticos.

Entre los principales 10 productos exportados el mayor aumento se registró en animales vivos por las ventas a Turquía, mientras que la caída más pronunciada se observó en soja, seguida por los cereales (arroz) por menores ventas a Perú, Brasil y México.

Cuadro 5: Solicitudes de exportación de bienes acumulada en el año por producto en US\$						
Rank.	NCM	Producto	ene - ago 2017	ene - ago 2018	Variación %	Peso en el total (%)
1	2	Carne	1.113.914.385	1.226.478.818	10,11	24,07
2	44	Madera	625.239.314	759.395.949	21,46	14,90
3	12	Soja	1.016.811.204	439.512.431	-56,78	8,62
4	04	Lácteos	367.085.745	417.109.621	13,63	8,18
5	10	Cereales	376.142.291	271.125.248	-27,92	5,32
6	01	Animales vivos	108.839.244	196.798.010	80,82	3,86
7	39	Plásticos	143.751.988	166.859.389	16,07	3,27
8	51	Lana e hilados	132.064.636	166.120.707	25,79	3,26
9	41	Pieles y cuero	171.532.262	156.047.112	-9,03	3,06
10	11	Prod. de la molinería	112.462.338	140.933.287	25,32	2,77
		subtotal:	4.167.843.405	3.940.380.572		77,32
		Total General	5.244.920.869	5.096.069.950	-2,84	

Fuente: DNA

Página | 6

Medidas en volumen físico las exportaciones cayeron 6,73% entre enero y agosto. La madera se ubicó en primer lugar tras un aumento de 16,26% pero los dos siguientes rubros más importantes –la soja y los cereales– cayeron significativamente en el período. Se destacó, entre los principales 10 productos, el aumento animales vivos a Turquía.

Cuadro 6: Solicitudes de exportación de bienes acumulada en el año por producto en volumen físico					
Rank.	NCM	Producto	ene – ago/2017 toneladas	ene – ago/2018 toneladas	Variación porcentual
1	44	Madera	6.648.686	7.729.521	16,26
2	12	Soja	2.738.357	1.108.637	-59,51
3	10	Cereales	1.038.356	591.637	-43,02
4	02	Carne	259.715	276.045	6,29
5	11	Prod. de la molinería	224.993	266.936	18,64
6	25	Cal, cemento y piedras	153.600	177.829	15,77
7	04	Lácteos	120.828	139.758	15,67
8	23	Residuos de ind. alim.	91.386	108.717	18,97
9	39	Plásticos	69.846	78.071	11,78
10	01	Animales vivos	41.802	75.656	80,98
		subtotal:	11.387.568	10.552.806	
		Total General	11.956.656	11.152.496	-6,73

Fuente: DNA

Exportaciones de bienes en 12 meses finalizados en agosto por destino

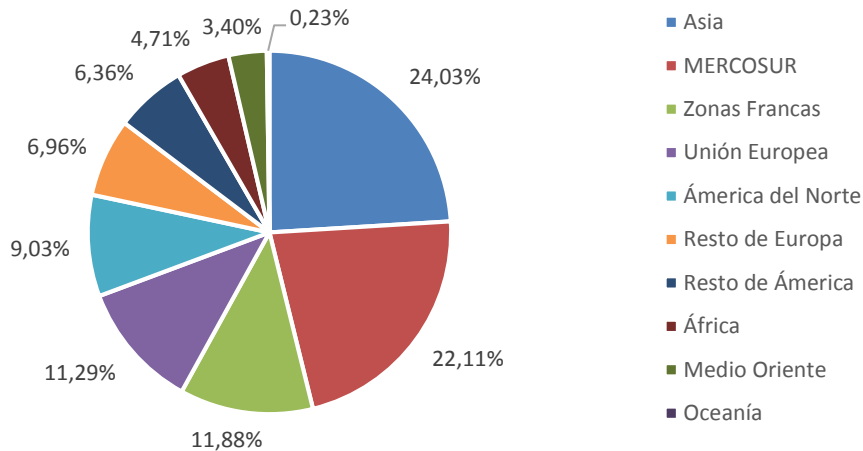
En los 12 meses finalizados en agosto las exportaciones de bienes medidas bajo criterio aduanero aumentaron 2,14% frente a igual medición del año anterior. China mantuvo el liderazgo del ranking con un aumento de 6,87%, siendo el impulsor de las ventas al exterior en el último año móvil destacándose soja, carne, madera, lana y cueros, entre otros. En tanto Brasil, quedó en el segundo lugar tras una caída de 10,93% en el último año, principalmente por menores ventas de lácteos y cereales. Lo anterior no tiene en cuenta la exportación de energía eléctrica, que todavía no se está incluyendo en las estadísticas por información insuficiente.

Cuadro 7: Exportación de bienes, medición 12 meses por destino en dólares					
Rank.	País	12m ago/2017	12m ago/2018	Variación porcentual	Peso en el total (%)
1	China	1.501.453.857	1.604.532.130	6,87	21,01
2	Brasil	1.235.437.149	1.100.381.962	-10,93	14,41
3	EEUU	464.076.734	444.252.818	-4,27	5,82
4	Argentina	424.460.795	427.598.418	0,74	5,60
5	ZF Punta Pereira	380.081.729	366.973.602	-3,45	4,80
6	Turquía	224.725.099	308.931.473	37,47	4,04
7	ZF Fray Bentos	286.539.006	296.315.623	3,41	3,88
8	Holanda	241.709.529	220.389.326	-8,82	2,89
9	ZF Nueva Palmira	332.179.553	213.407.569	-35,76	2,79
10	Argelia	49.171.624	212.091.185	331,33	2,78
11	México	189.077.672	195.017.735	3,14	2,55
12	Alemania	219.058.759	170.042.431	-22,38	2,23
13	Rusia	126.401.084	152.818.530	20,90	2,00
14	Perú	147.269.082	141.883.553	-3,66	1,86
15	Paraguay	114.836.455	136.859.459	19,18	1,79
16	Israel	137.575.925	122.113.525	-11,24	1,60
17	Portugal	77.370.106	110.229.432	42,47	1,44
18	Chile	96.404.341	95.208.812	-1,24	1,25
19	Irak	30.271.432	87.645.486	189,53	1,15
20	Italia	85.317.948	81.457.693	-4,52	1,07
	Subtotal	6.363.417.880	6.488.150.761		84,95
	Total general	7.477.456.570	7.637.530.863	2,14	

Fuente: DNA

Los destinos que más se destacaron entre los principales 20 por su incremento en los últimos 12 meses fueron Argelia e Irak por las ventas de lácteos y arroz, respectivamente. La mayor caída se dio hacia la zona franca de Nueva Palmira por menores colocaciones de soja.

Estructura de exportaciones 12m ago/2018



Fuente: DNA

En los 12 meses finalizados en agosto las exportaciones se dirigieron en su mayoría a Asia (sin Medio Oriente), con una participación de 24% -si no se tienen en cuenta las exportaciones desde las zonas francas- principalmente por la presencia de China como el mayor destino de exportación de Uruguay.

El Mercosur se ubica en un segundo lugar, con una participación de 22%. Las zonas francas recibieron el 12% de las exportaciones para luego ser procesadas o directamente distribuidas en varios países. De acuerdo con la información proporcionada por Uruguay XXI, en 2017 el 35% de lo exportado desde zonas francas se dirigió a China y el 25,5% a la Unión Europea, donde Holanda es el principal puerto de entrada. El resto se destinó a varios países de todos los continentes.

A la Unión Europea se destinó el 11,3%, aunque si se toma en cuenta toda Europa la cifra pasa a 18%. En tanto, el 9% se dirigió a América del Norte (Nafta) y el 6,4% al resto de América (del Sur, Centroamérica y el Caribe). África aumentó su participación en las exportaciones totales de bienes a 4,7%, tras el fuerte incremento de las ventas a Argelia de lácteos, superando a Medio Oriente que quedó en 3,4% del total exportado y Oceanía sigue representando menos de medio punto porcentual del total.

Exportaciones de bienes en 12 meses finalizados en agosto por producto

En la medición de 12 meses finalizados en agosto la carne se ubicó en primer lugar del ranking luego de un aumento de 6,33% por mayores ventas a China y Holanda. En tanto, la madera quedó en segundo lugar tras un alza de 23,10% a China, Estados Unidos, Portugal y las zonas francas. En el último año se destacaron las ventas de vehículos y partes hacia Argentina y Brasil, más que duplicándose frente al período finalizado en agosto de 2017.

Cuadro 8: Exportación de bienes, medición 12 meses por producto en dólares						
Rank.	NCM	Producto	12m ago/2017	12m ago/2018	Variación porcentual	Peso en el total (%)
1	02	Carne	1.710.066.300	1.818.381.847	6,33	23,81
2	44	Madera	898.224.719	1.105.734.662	23,10	14,48
3	04	Lácteos	566.159.033	661.741.259	16,88	8,66
4	12	Soja	1.088.695.626	633.855.947	-41,78	8,30
5	10	Cereales	528.699.601	409.802.845	-22,49	5,37
6	01	Animales vivos	213.882.241	309.437.072	44,68	4,05
7	39	Plásticos	214.614.751	248.922.327	15,99	3,26
8	51	Lana e hilados	200.483.179	245.327.531	22,37	3,21
9	41	Pieles y cuero	258.885.577	228.332.164	-11,80	2,99
10	11	Prod. de molinería	179.666.382	215.418.257	19,90	2,82
11	87	Vehículos	75.404.459	178.773.751	137,09	2,34
12	30	Productos farmacéuticos	121.256.487	132.852.255	9,56	1,74
13	15	Grasas y aceites	142.681.870	129.859.729	-8,99	1,70
14	03	Pescados y moluscos	88.883.619	113.917.998	28,17	1,49
15	08	Frutas	99.793.530	83.802.192	-16,02	1,10
16	34	Prod. de limpieza	71.989.921	75.617.565	5,04	0,99
17	05	Demás productos de origen animal	66.520.419	73.139.768	9,95	0,96
18	85	Aparatos de imagen y sonido	68.952.968	68.188.905	-1,11	0,89
19	94	Muebles	56.420.859	62.920.000	11,52	0,82
20	73	Fundición de hierro y acero	56.871.774	61.661.757	8,42	0,81
		subtotal:	6.708.153.314	6.857.687.830		89,79
		Total general	7.477.456.570	7.637.530.863	2,14	

Fuente: DNA

Exportaciones de bienes en 12 meses a agosto por producto en toneladas

En los 12 meses finalizados en agosto las exportaciones medidas en volumen físico crecieron 1,13%. La madera continuó en el primer lugar tras un aumento de 18,09%. En segundo lugar quedó la soja pese a la caída de 44,19%. En tercer lugar se situaron los cereales, que también cayeron en 35,69%. Se destacaron las exportaciones de abonos, con un aumento de 60,52% en volumen físico, principalmente hacia Paraguay.

Cuadro 9: Exportación de bienes, medición 12 meses por producto en volumen físico					
Rank.	NCM	Producto	12m ago /2017	12m ago /2018	Variación porcentual
1	44	Madera	9.575.935	11.308.425	18,09
2	12	Soja	2.912.323	1.625.271	-44,19
3	10	Cereales	1.379.860	887.331	-35,69
4	02	Carne	398.704	408.290	2,40
5	11	Productos de molinería	355.708	408.173	14,75
6	25	Cal, cemento y piedras	207.983	291.372	40,09
7	04	Lácteos	198.756	218.754	10,06
8	23	Residuos de industrias alimenticias	143.511	180.309	25,64
9	01	Animales vivos	81.476	120.264	47,61
10	39	Plásticos	107.834	119.842	11,14
11	28	Productos químicos inorgánicos	102.006	111.249	9,06
12	08	Frutas	117.110	96.138	-17,91
13	15	Grasas y aceites	111.220	90.455	-18,67
14	31	Abonos	37.243	59.783	60,52
15	03	Pescados y moluscos	50.183	57.326	14,23
16	34	Prod. de limpieza	51.138	51.405	0,52
17	27	Combustibles	72.908	39.814	-45,39
18	41	Pieles y cuero	35.975	39.573	10,00
19	05	Demás productos de origen animal	37.669	37.057	-1,63
20	51	Lana e hilados	29.469	34.341	16,53
		subtotal	16.007.012	16.185.171	
		Total general	16.253.419	16.437.671	1,13

Fuente: DNA

Comparativo variación en dólares y en volumen físico en 12 meses a agosto

En los últimos 12 meses soja, cereales, grasas y aceites y frutas fueron los rubros que cayeron tanto en dólares como en toneladas. En el comparativo se puede observar las diferencias en las variaciones en dólares y toneladas, que están principalmente explicadas por los precios promedio en cada sector.

Cuadro 10: Comparativo variación 12 meses en dólares y en toneladas				
Rank.	NCM	Producto	var US\$	var tons
1	02	Carne	6,33	2,40
2	44	Madera	23,10	18,09
3	04	Lácteos	16,88	10,06
4	12	Soja	-41,78	-44,19
5	10	Cereales	-22,49	-35,69
6	01	Animales vivos	44,68	47,61
7	39	Plásticos	15,99	11,14
8	51	Lana e hilados	22,37	16,53
9	41	Pieles y cuero	-11,80	10,00
10	11	Productos de molinería	19,90	14,75
11	87	Vehículos	137,09	176,88
12	30	Productos farmacéuticos	9,56	8,26
13	15	Grasas y aceites	-8,99	-18,67
14	03	Pescados y moluscos	28,17	14,23
15	08	Frutas	-16,02	-17,91
16	34	Prod. de limpieza	5,04	0,52
17	05	Demás productos de origen animal	9,95	-1,63
18	85	Aparatos de imagen y sonido	-1,11	18,58
19	94	Muebles	11,52	-6,45
20	73	Fundición de hierro y acero	8,42	2,21

Fuente: DNA